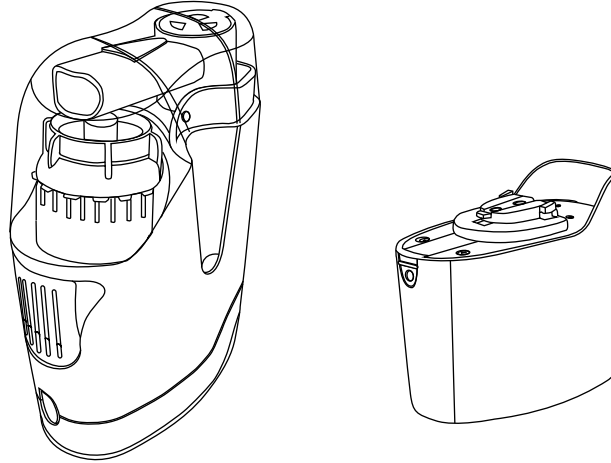


MÁY XÔNG KHÍ DUNG XÁCH TAY KN-9330 KN 9330



CE 0197



HƯỚNG DẪN SỬ DỤNG

MỤC LỤC

- Những chỉ dẫn sử dụng
- Những đề phòng tổng quát
- Tìm hiểu về thiết bị
- Vận hành & chỉ dẫn
- Sự chuẩn bị của thiết bị
- Phương pháp của nguồn điện
- Sự xông thuốc
- Hệ thống 2 van
- Chăm sóc và bảo dưỡng
- Đặc điểm kỹ thuật

Những chỉ dẫn sử dụng

Xin cảm ơn vì đã mua máy xông mũi họng nén khí KN-9330. Thiết bị này bao gồm một máy nén khí qua nguồn điện DC để cung cấp 1 nguồn điện của khí nén sử dụng tại gia đình. Máy nén khí được sử dụng với bầu xông khí để làm biến đổi thuốc xông vào trong dạng bình phun để xông thuốc cho bệnh nhân. Máy có thể sử dụng cho người lớn và trẻ em.



Những đề phòng tổng quát

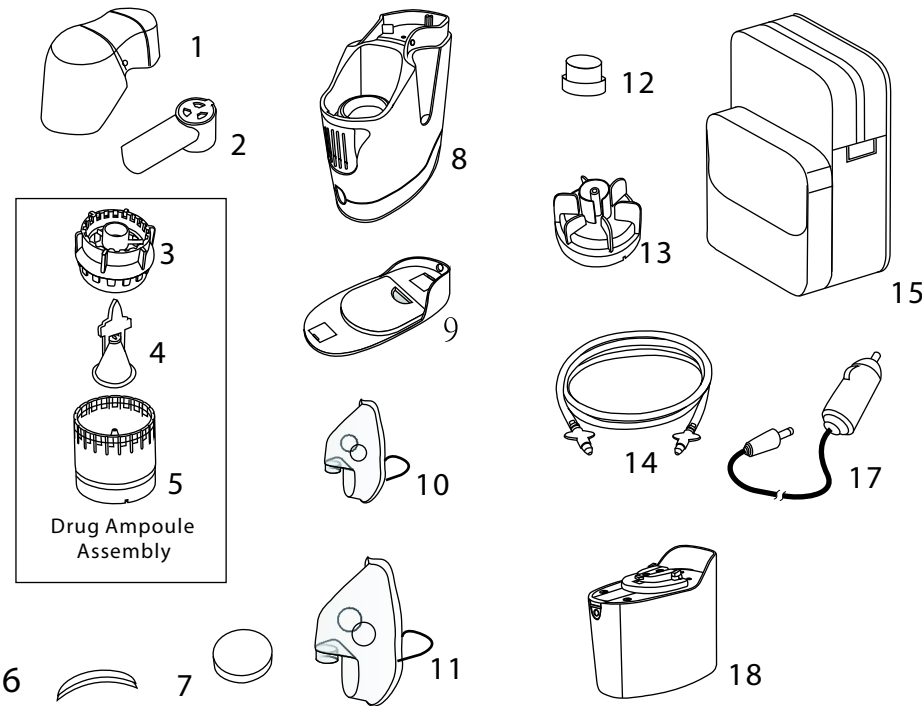
1. Trước khi sử dụng, đọc kỹ và hiểu những thông tin bên trong
2. Thiết bị được thiết kế tắt tự động trong 20 phút sử dụng. Để tránh thiết bị quá nóng hoặc hư hỏng, để máy nghỉ 40 phút sau mỗi 20 phút sử dụng.
3. Đảm bảo sự khô ráo của bộ lọc bên trong để sử dụng đúng cách. Nếu bộ lọc bên trong bị ẩm, thay bằng 1 bộ lọc khác khô ráo và để bộ lọc bị ướt khô.
4. Thiết bị này chỉ sử dụng để điều trị xông mũi họng vì nó được thiết kế riêng biệt. Bất cứ sử dụng nào khác phải được xem xét và không khuyến khích và như vậy rất nguy hiểm. Nhà sản xuất không chịu trách nhiệm cho những hư hỏng do sử dụng sai, không đúng cách và không hợp lý, hoặc thiết bị được sử dụng sai nguồn điện qui định.
5. Không được sử dụng thiết bị có sự trộn lẫn của thuốc gây mê nó có thể làm kích thích việc tiếp xúc với không khí, oxy hoặc Nitơ.

6. Tháo thiết bị trước khi đổ thuốc, Không đổ quá đầy
7. Luôn luôn tháo thiết bị ngay khi sử dụng xong
8. Giữ thiết bị và dây điện xa những nơi có hơi nóng
9. Không sử dụng thiết bị trong lúc tắm hoặc những môi trường có độ ẩm cao như gần vòi tắm, bồn tắm
10. Không làm rớt hoặc để thiết bị trong nước hoặc trong dung dịch chất lỏng
11. Không sử dụng thiết bị trong khi ngủ hoặc đang buồn ngủ. Cần phải giám sát khi thiết bị sử dụng bởi hoặc gần trẻ em
12. Thiết bị đã được kiểm tra và cấp chứng chỉ chất lượng phù hợp với Tiêu Chuẩn An Toàn Châu Âu, EN 60601-1 và EN 60601-1-2

Cảnh báo cho việc sử dụng thuốc

Luôn theo sự chỉ dẫn của bác sĩ liên quan đến chủng loại thuốc sử dụng, liều lượng, thường xuyên và thời gian xông thuốc.

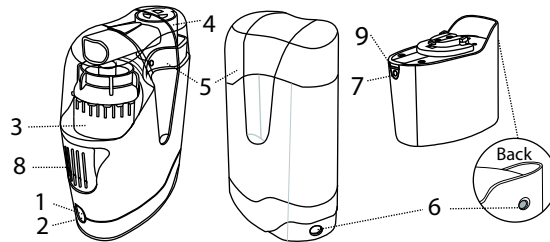
Tìm hiểu về thiết bị



1. Nắp đậy
2. Ống ngậm
3. Nắp đựng thuốc
4. Hình nón nhỏ
5. Ống đựng thuốc
6. Miếng lọc khí bên trong (hình chữ nhật)
7. Miếng lọc khí bên ngoài (hình tròn)
8. Thân máy chính
9. Đế cao su
10. Mặt nạ nhi
11. Mặt nạ người lớn
12. Nút đậy mặt nạ
13. Ống nối mở thêm
14. Ống dẫn khí
15. Túi đựng
16. Bộ đổi điện (không thể hiện)
17. Dây điện xe hơi
- Phần lựa chọn thêm
18. Pin sạc

Vận hành & chỉ dẫn

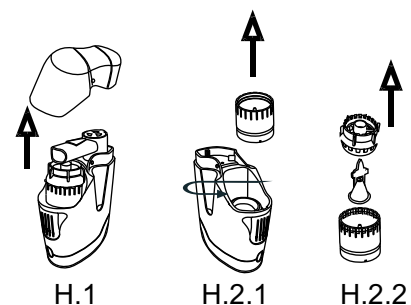
1. Đèn chỉ điện nguồn
2. Nút tắt/mở
3. Ống đựng thuốc
4. Ống ngậm miệng
5. Nắp đậy
6. Lỗ cắm điện nguồn AC/DC
7. Đèn sạc pin
8. Chỗ thoát khí
9. Nút mở pin



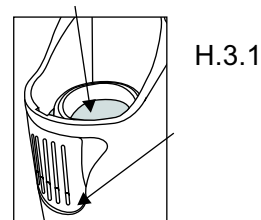
Sự chuẩn bị của thiết bị

Trước khi sử dụng thiết bị, đảm bảo rằng tất cả các bộ phận sạch sẽ, như mô tả trong phần “ Vệ sinh ”

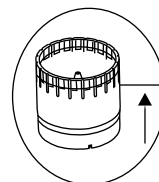
1. Tháo nắp đậy bằng cách giữ và nghiêng phía trước đầu của nắp đậy. Sau đó tháo ống ngậm miệng (Xem hình 1)
2. Giữ thân máy và xoay ống đựng thuốc theo ngược chiều kim đồng hồ để tháo nó ra khỏi thiết bị (Xem hình 2-1)
3. Làm lỏng và kéo nắp ống thuốc rời ra khỏi ống đựng thuốc. Lấy luôn vật hình nón nhỏ ra (xem hình 2-2)



- Đảm bảo rằng miếng lọc khí trong và ngoài đã lắp vào vị trí (hình 3-1)
(Tham khảo thêm Chăm sóc và bảo trì cho thao tác thay miếng lọc)
Đổ thuốc đã được kê toa bởi bác sĩ vào trong ống thuốc.
Không đổ đầy quá gạch dưới trong ống thuốc (xem hình 3-2)
Lượng thuốc tối đa khoảng 7ml. Nếu liều lượng thuốc xông lớn hơn
lượng thuốc tối đa trong ống thuốc, như vậy phải chia ra làm nhiều lần
xông thuốc khác nhau.
- Đặt miếng nhỏ hình nón vào ống thuốc và đậy nắp đựng thuốc
- Lắp ống đựng thuốc vào bơm theo chiều kim đồng hồ. Bảo đảm độ
chặt của ống thuốc.



H.3.1



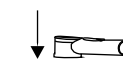
H.3.2

Để sử dụng ống ngậm miệng

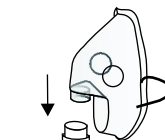
Tháo ống ngậm miệng từ nắp đậy và đặt trên nắp của ống thuốc
lắp với góc thuận tiện nhất để xông thuốc (xem hình 4)

Để sử dụng mặt nạ

Lắp chặt 1 trong 2 mặt nạ với mặt nạ lắp vào ống thuốc.
Đảm bảo độ chặt bằng việc đẩy mạnh khi lắp (xem hình 5)



H.4

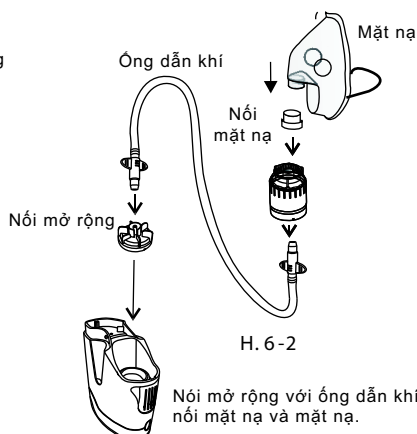
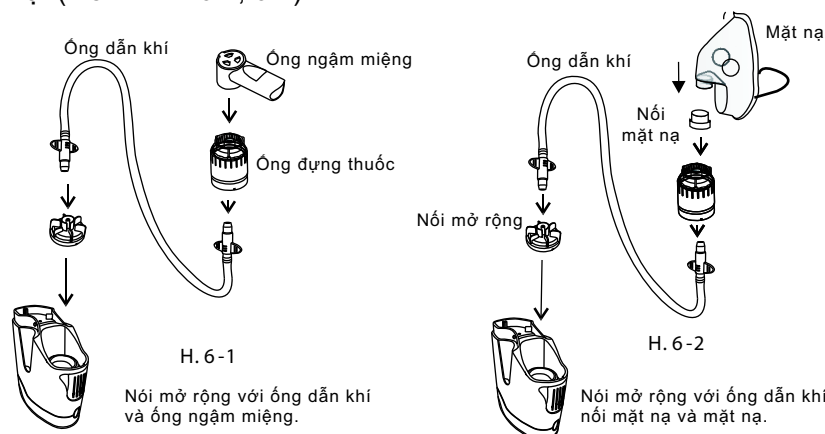


H.5

Để sử dụng với ống dẫn khí và ống ngậm miệng /mặt nạ

Bằng việc sử dụng ống dẫn khí với ống nối mở thêm, thiết bị
có thể sử dụng với khoảng cách nhất định với người sử dụng.

Trước tiên tháo ống thuốc. Nối ống nối mở thêm vào than chính của thiết bị. Nối 1 đầu của ống dẫn khí với đầu
trên của ống nối mở rộng .Nối đầu còn lại của ống dẫn khí với đáy của ống thuốc cùng với ống ngậm miệng /mặt
nạ (xem hình 6.1; 6.2).



Phương pháp của nguồn điện

Sau khi chuẩn bị, nối thiết bị với nguồn điện. KN-9330 có thể lắp điện bằng nhiều cách
Với bộ đổi điện AC/DC

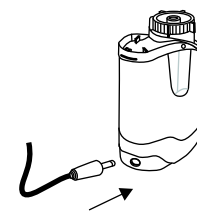
- Nối bộ đổi điện vào lỗ cắm điện nguồn, đảm bảo rằng điện áp của điện nguồn
giống với điện áp của bộ đổi điện, đặc tính kỹ thuật được ghi trên trên adaptor
- Lắp phích cắm của bộ đổi điện AC/DC vào lỗ điện của thiết bị.

Với dây nối của xe hơi

Rất thuận tiện để cho phép bệnh nhân xông thuốc khi đang du lịch bằng xe hơi

- Gắn phích cắm điện của dây nối vào ổ cắm mỗi lửa thuốc lá trên xe
- Cấp đầu còn lại của dây vào lỗ cắm nguồn của thiết bị

Quan trọng : lái xe không được sử dụng thiết bị khi đang lái



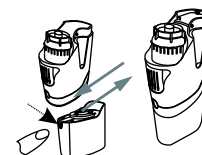
Sử dụng với pin sạc (lựa chọn thêm)

Thiết bị cũng có thể sử dụng pin sạc Ni-Cd làm điện nguồn.

Nó có thể cung cấp 40-50 phút sử dụng điều trị. Lưu ý thiết bị cần 40 phút để làm mát sau mỗi 20 phút sử dụng
để tránh quá nóng.

Để lắp pin: Gắn răng trên đầu pin và đường rãnh ở đáy thiết bị. Trượt thiết bị
vào hộp pin cho đến khi có tiếng click nghe thấy được. 2 đèn chỉ trên thiết bị
và pin phải cùng 1 hướng sau khi lắp.

Lưu ý : Lắp pin cẩn thận để tránh hư hỏng bộ phận nối.



Tháo pin: bấm nút tháo và tháo hộp pin bằng cách đẩy ra phía sau

Đề sạc pin : Lắp bộ đổi điện AC/DC vào sau của hộp pin. Một đèn màu vàng sẽ chỉ ra rằng pin đang được sạc. Đèn màu vàng sẽ tắt khi pin được sạc xong. Khuyến cáo rằng nên sạc pin ít nhất 8 tiếng trước khi sử dụng lần đầu tiên.

Sự xông thuốc

1. Đặt thiết bị trước mặt bạn. Bắt đầu nó bằng bấm nút ON/OFF. Đèn xanh sẽ sáng lên, nó chỉ ra rằng thiết bị làm việc bình thường
Lưu ý : Nếu đèn vàng sáng lên, có nghĩa rằng pin yếu và thiết bị phải được sạc pin.

2. Trong lúc xông thuốc, điều quan trọng là thiết bị phải được để đứng điều này đảm bảo thiết bị hoạt động đúng và việc điều trị đạt hiệu quả tối đa.

3. Xông thuốc theo kê toa của bác sĩ. Chỉ có việc điều trị bằng phương pháp xông thuốc mới sử dụng máy này.

4. Khi hạt thuốc nhỏ không được thổi ra nữa nghĩa là thuốc trong ống đã hết, tuy nhiên nó phải được tiếp tục điều trị khi không còn thuốc trong ống.

Quan trọng: Như với việc chính của thiết bị là điều trị xông thuốc, khi kết thúc việc xông, sẽ có 1 lượng thuốc nhỏ (khoảng 0.95ml) sẽ còn lại trong ống thuốc đó là việc rất bình thường. Phần thuốc này gọi là phần dư ra, không thể thổi ra được.

Hệ thống 2 van

Ống ngậm của thiết bị được cung cấp với hệ thống 2 van, đảm bảo tác dụng tối đa của việc xông làm giảm bất kỳ việc dư thừa thuốc tối đa. Thực tế trong lúc thở ra, van thở ra trong ống ngậm miệng sẽ mở, cho phép không khí thở ra của bệnh nhân chuyển vào không khí tránh việc dư nhiễm trong thiết bị. Ngược lại trong lúc hít vào, van sẽ đóng tối đa lượng thuốc xông.

Vệ sinh

Để tránh không gây ra việc sai chức năng của thiết bị, nó phải được thường xuyên vệ sinh kỹ lưỡng Sau mỗi lần xông.

1. Tắt thiết bị. Tháo nguồn điện và dây điện ra khỏi thiết bị.
2. Tháo ống ngậm miệng (mặt nạ, nút lắp mặt nạ, dây dẫn khí) nắp đậy thuốc và miếng nhỏ hình nón khỏi thiết bị.

3. Xoay và lấy ống đựng thuốc ra và rửa sạch tất cả bằng nước

4. Lau than thiết bị bằng sử dụng vải sạch ẩm.

Không được lau sạch bằng chất tẩy rửa hoặc hóa chất gây cháy

5. Rửa tất cả các phần của thiết bị, đặc biệt những bộ phận tiếp xúc với thuốc xông bao gồm ống ngậm miệng (mặt nạ, dây dẫn khí) nắp đậy thuốc, miếng hình nón nhỏ và ống thuốc bằng nước máy

6. Rửa tất cả các chi tiết (không bao gồm thân máy) dưới nước ấm đang chảy (tối đa 140oF trong 10 phút) và lau sạch các bộ phận bằng vải sạch và khô. Để khô ráo trong không khí.

Giảm nguy cơ nhiễm trùng định kỳ

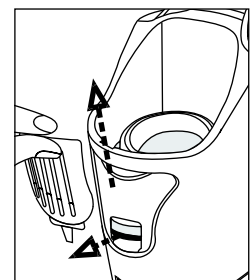
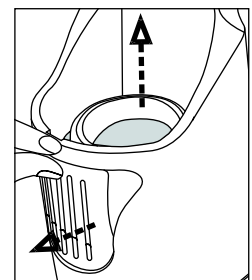
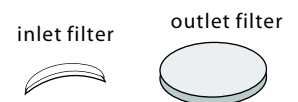
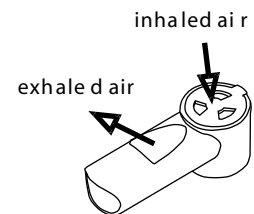
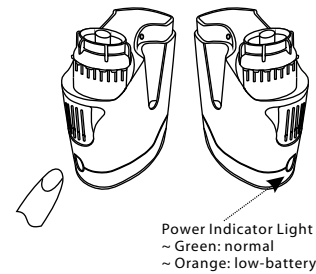
Lặp lại tất cả qui trình trên. Thuốc tẩy rửa sẵn có để bán có thể sử dụng theo hướng dẫn của nhà sản xuất. Ống ngậm miệng, tất cả ống thuốc có thể khử trùng trong nước sôi trong 10 phút.

Không đun sôi toàn bộ thiết bị hoặc bất kỳ bộ phận nào khác

Chăm sóc và bảo dưỡng

Thay các phần lắp ráp của ống thuốc

Trong bao bì bạn sẽ tìm thấy 1 miếng hình nón nhỏ dự phòng để dùng thay thế khi cần thiết. Những phần khác của ống thuốc bạn có thể mua từ nhà phân phối.



Đề thay miếng lọc

1. Tháo ống thuốc ra khỏi thiết bị. Tháo bộ lọc khí trong ở phía trước thiết bị bằng cách tháo nắp đậy bằng ngón tay sau đó tháo miếng lọc với nắp đậy.
2. Tháo miếng lọc ngoài bằng tay
3. Thay bằng miếng lọc ngoài và trong mới

Không làm rớt thiết bị. Nó không chống được shock		Tránh những chất tẩy rửa đậm đặc.	
Không được tự ý mở hoặc sửa thiết bị.		Giữ thiết bị ở nơi thích hợp. Tránh nhiệt độ cao, trực tiếp với ánh nắng mặt trời, những nơi độ ẩm cao và bụi bẩn	

Đặc điểm kỹ thuật

Nguồn điện cung cấp: Bộ đổi điện (100-240 V , 50-60 Hz , 15Vdc , 1.3A)

Nguồn điện tiêu thụ: khoảng 16.5 W

Mức độ ồn: dưới 70dB

Kích thước hạt: 3.0-4.0µm

Sức chứa thuốc: 7ml

Tốc độ dòng chảy: 0.3ml/min (NaCl 0.9%)

Sử dụng không liên tục: 20 phút sử dụng / 40 phút nghỉ

Điều kiện vận hành: 10~40oC (50~104oF); RH 10~95%

Điều kiện bảo quản: -25~60oC (-13~140oF); RH 10~95%

Kích thước: khoảng 87mmx48mmx128.5mm hoặc 87mmx48mmx186.5mm (bao gồm pin)

Trọng lượng: khoảng 368g hoặc 620g (bao gồm pin)

Phụ kiện:

Mặt nạ nhi x 1 Nút đậy mặt nạ x 1 Đế cao su x 1

Mặt nạ người lớn x 1 Miếng lọc dự phòng trong x 5 Nút đậy

Ống xông miệng x 1 Miếng lọc dự phòng ngoài x 5 Miếng hình nón nhỏ x 1

Túi đựng x 1 Dây nối xe hơi x 1

Dây dẫn khí x 1 Bộ pin sạc x 1

Phân loại :

Hạng 2 a loại B

IPX0 – Không chống thấm nước, bị hư hỏng khi vào nước

Không phù hợp khi sử dụng có sự hiện diện của chất gây mê hay oxygen

Phương thức vận hành: 20 phút hoạt động / 40 phút nghỉ

Sự đề phòng:

Nguồn điện: chỉ sử dụng với adaptor được thiết kế cho thiết bị

Tiêu chuẩn: Adaptor nút nguồn, phân loại: 100-240 Vac, 50-60Hz/15Vdc1.3A

Tiêu chuẩn: adaptor xe hơi, phân loại : dòng điện 3A/250V, dây 22AWG x 150cm

Phần lựa chọn : Bộ pin sạc, phân loại 1.2V x 800mAh x 10

Phân phối tại Châu Âu

SCALA Electronic GmbH

Ruhlsdorfer Straße 95

D-14532 Stahnsdorf –Germany



CÔNG TY TNHH THIẾT BỊ Y TẾ HÙNG VIỆT

NHÀ NHẬP KHẨU & PHÂN PHỐI ĐỘC QUYỀN TẠI VIỆT NAM

ĐC: 5-6 Khu B Nguyễn Văn Lượng, P.10, Q.Gò Vấp. TP.HCM

ĐT: (08) 3984.3646 – 3984.6099 - Fax: (08) 3984.6099

CN: 28 Nguyễn Giản Thanh, P.15, Q.10, Tp.HCM

ĐT: (08) 3979.7023. www.sieuthiyte.com.vn